

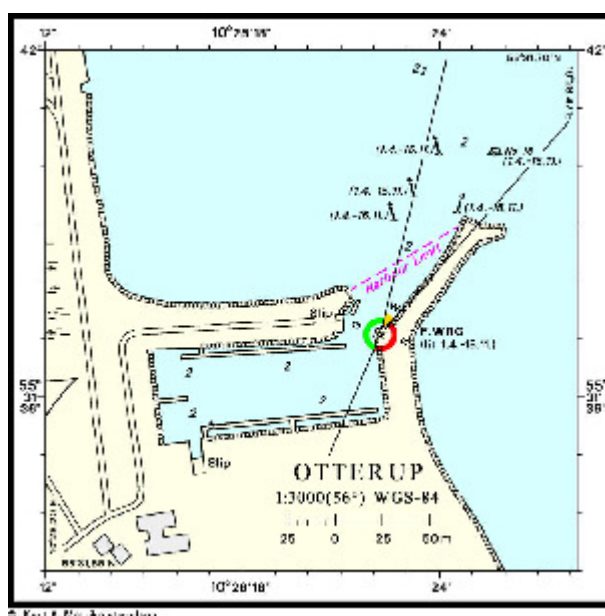


ORDENSREGLEMENT FOR OTTERUP LYSTBÅDEHAVN.

Dette ordensreglement er udfærdiget i medfør af § 15, stk. 2, i lov om havne, lovbekendtgørelse nr. 457. af 23. maj 2012 og godkendt af Kystdirektoratet ved brev af 1. januar 2013 i henhold til § 7, stk. 1, nr. 6, i bekendtgørelse nr. 427 af 9. maj 2007 om Kystdirektoratets opgaver og beføjelser m.v.

Ordensreglementet træder i kraft 14 dage efter, der har været bragt meddelelse i "Efterretninger for Søfarende".

Ordensreglementet er gældende for det til havnen hørende søområde, begrænset af havnens ydermoler samt en ret linje markeret med rødt mellem molernes yderender, 55°31,631N 10°28,355E til 55°31,649N 10°28,410E



Ordensreglementet er gældende for det til havnen hørende landområde, matrikel 5e





1. Enhver, der benytter, opholder sig i eller færdes på havneområdet, er underkastet Bekendtgørelse om standardreglement for overholdelse af orden i danske lystbådehavne og mindre fiskerihavne, og derudover de særlige bestemmelser, der er fastsat af Andelsselskabet Egensedybet, Otterup lystbådehavn a.m.b.a.
2. Kun Andelsselskabets medlemmer, sejlklubsmedlemmer og gæstende sejlere har adgang til havnens arealer.
3. Parkeringspladser er forbeholdt Andelsselskabets medlemmer.
4. Badning og fiskeri på og fra havneområdet er forbudt. Teltslagning og camping på og ved havneområdet er forbudt uden særlig godkendelse fra havnens tilsynsførende.
5. Unødigt brug af skrue på fortøjningspladserne er forbudt.
6. Maksimalfart i havnebassinet og indsejlingen hertil er 3 knob. Skibe skal dog altid have mulighed for, at bevare styrefart i relation til skibets konstruktion, de aktuelle vind og strømforhold m.m.
7. Plads for gæstesejlere er indrettet ved jolle bro. Ledige pladser i den øvrige del af havnen, kan kun benyttes midlertidigt og kun såfremt pladsen ikke er markeret optaget ved skilt. Plads anvises af havnens tilsynsførende, der tillige opkræver havneafgift. Ingen gæstemplads kan benyttes i mere end 3 dage bortset fra nødtilfælde, stormperioder og lignende, eller efter aftale med havnens tilsynsførende. Gæstesejlere kan ikke uden Bestyrelsensgodkendelse og betaling herfor rengøre og bundmale i beddingen eller på andet område i havnen.
8. Havnens faste liggepladser er forbeholdt andelshaverne, og må kun midlertidigt benyttes af andre. Gæster, der midlertidigt benytter en fast plads må acceptere forhaling på andelshaverens begæring.
9. Ethvert af havnens faste fartøjer skal på et fra kajen synligt sted være forsynet med et af havneudvalget godkendt nummerskilt, og fartøjet skal ligge ud for tilsvarende nummer på kajen. Hvis man – når kajpladsen forlades – ønsker at pladsen ikke midlertidigt skal kunne benyttes af gæstesejlere, skal optaget skilt anbringes over nummeret på kajen. Joller, der udlægges på nordmolen må kun anbringes på anvist sted, og skal ligeledes være forsynet med nummerskilt.
10. Ved ibrugtagen af bådpladsen påhviler det bådejeren at sørge for anskaffelse, udlægning og vedligeholdelse af rigeligt dimensionerede fortøjninger, anbragt behørigt for og agter, herudover skal fartøjet være forsynet med et tilstrækkeligt antal fendere, så det er til mindst mulig ulempe for nabofartøjet og samtidig holdes klar af havnens broer, eventuelle fortøjningspæle m.m. Havnens tilsynsførende skal godkende fortøjningen, ligesom den tilsynsførendes instrukser angående fortøjning, anbringelse af fendere og lignende skal efterkommes. Nagelfaste anbringelser af enhver art på broer m.v. er forbudt uden særlig godkendelse, og kun løse, egnede landgangsmåtter tillades anvendt. Anvendelse af flydende fortøjninger i havnen er forbudt.
11. Enhver bådejer har pligt til jævnlige at tilse sit fartøj, når det ligger i havnen og skal drage omsorg for, at det er lænset og velfortøjret og fendret af. Både, der ligger vandfyldte eller sunkne i mere end 3 dage kan med kort varsel fjernes for ejerens regning.
12. Det påhviler enhver bådejer at ryddeligholde sin plads, såvel på kajen som på land. Grej må ikke henlægges på kajen, bortset fra kort tid under lastning og lodsnings.



13. Bådene skal være i vandet, og beddings- og bådpladser på land skal være ryddet senest den 1. juni hvert år. Sommeropbevaring på land kan finde sted i begrænset omfang og for ikke andelshavere og lejere mod betaling. Priser oplyses hvert år efter generalforsamlingen. Bestyrelsen kan foranledige både og trailere, både der henstår som vrage etc. der står på det grønne område, fjernet for ejers regning med fogedens mellemkomst. Bådvoerne, bukke m.v. skal være afmærket med pladsnummer og umiddelbart efter søsætning anbringes på det af tilsynsførende anviste sted. Uafmærkede bådvoerne og stativer etc. kan af bestyrelsen fjernes eller destrueres.
14. Bedding og spil må kun betjenes af de af havnebestyrelsen dertil udpegede personer, hvis navne bekendtgøres ved opslag. Søsætning og optagning sker for ejers regning, og er uden for Otterup Lystbådehavns ansvarsområde. Der må kun ske søsætning og optagning med havnens spil og efter bestyrelsens anvisninger.
15. Al affald skal henlægges i renovationsbeholderen. Brug af marinetoilet, tømning af spande og lignende i havnen eller indløbet hertil er forbudt.
16. Optagning af både samt tildeling af plads på land sker efter rekvisition og anvisning af havneopsynet. Ophaling må kun finde sted på forud aftalt tidspunkt.
17. Havnen påtager sig intet ansvar for de fartøjer, der besejler eller henligger i havnen. Ansvar og risiko i forbindelse hermed bæres alene af fartøjets ejer. Vintersejlad i havnen er kun tilladt for andelshavere og lejere af jollepladser på nordmolen.
18. Alle både i havnen skal have gyldig ansvarsforsikring på deres fartøjer. Forsikringselskab og policenummer skal oplyses til bestyrelsen.
19. Enhver påføring eller anvendelse af bundmaling eller lignende der indeholder de til enhver tid forbudte stoffer(1) medfører tab af retten til bådplads i havnen og betragtes således som en væsentlig eller grov misligholdelse.

Ved mistanke om påføring eller anvendelse af ulovlig bundmaling eller lignende er båd og/eller pladsejeren forpligtiget til at medvirke til testning af den anvendte bundmaling eller lignende. Manglende iagttagelse af denne pligt medfører tab af retten til bådplads i havnen og betragtes således som en væsentlig eller grov misligholdelse. Såfremt båd- og/eller pladsejeren har påført eller anvendt ulovlig bundmaling eller lignende er båd- og/eller pladsejeren forpligtiget til at betale omkostningerne til disse undersøgelser.

Konstateres der anvendelse af bundmaling eller lignende der indeholder forbudte stoffer kan havnemyndigheden under formildende omstændigheder påbyde, at båd- og/eller pladsejeren inden for en nærmere angiven tidsfrist enten fjerner den ulovlige bundmaling eller lignende på miljørigtig vis eller forsvarligt forsegler denne. Efterkommes et påbud herom ikke straks, medfører det tab af retten til bådplads i havnen og betragtes således som væsentlig eller grov misligholdelse.

1) Pt. jf. Bekendtgørelse om begrænsning af import, salg og anvendelse af biocidholdig bundmaling (bek.nr. 1215 af 10/12/2008, med senere ændringer) og Bek. om ændring af bekendtgørelse begrænsning af salg og anvendelse af visse farlige kemiske stoffer og produkter til specielt angivne formål (organiske tinforbindelser) (bek. nr. 926 af 18/11/2002).

20. Den tilsynsførendes anvisninger skal ubetinget efterkommes.

Andelselskabet Egensedybet
Otterup Lystbådehavn A.m.b.a.
Januar 2013.